

Tillæg til miljøgodkendelse

Vestermarksvej 20, 6760 Ribe

20.5.2021



Teknik & Miljø
Esbjerg Kommune

Oplysninger om husdyrbruget og ansøgningen

Husdyrbruget		Konsulent	
Husdyrbrugets CVR-nummer	33191073	Konsulent Cvr	25160428
Husdyrbrugets navn	Vestermarksvej 20 - Niels Larsen TILLÆG	Konsulent virksomhedsnavn	Landboforening Syd
Beliggenhedsadresse	Vestermarksvej 20	Konsulent navn	Ulla Refshammer Pallesen
Postnummer	6760	Konsulent adresse	Jens Terp-Nielsens Vej 13
By	Ribe	Konsulent postnummer	6200
Ansøger		Konsulent by	Aabenraa
Ansøger navn	Niels Christoffer Larsen	Konsulent telefon	61558262
Ansøger adresse	Vestermarksvej 20	Konsulent email	upa@landbooyd.dk
Ansøger postnummer	6760	Ejendom	
Ansøger by	Ribe	Ejendomsnummer	5610314235
		CHR numre	48690

Sag nr.: 21/4555

Sagsansvarlig: Anli

Skema nr.: 206973, version 1

Indsendt dato: 09.02.2021

ESBJERG KOMMUNE

Natur & Vandmiljø

Torvegade 74

6700 Esbjerg

Telefon: 7616 1616

E-mail: miljo@esbjergkommune.dk

Web: www.esbjergkommune.dk

Copyright: Alle kort og luftfoto: copyright DDO ®, ©COWI

Indholdsfortegnelse

INDLEDNING	4
KOMMUNENS AFGØRELSE	5
FORUDSÆTNINGER OG VILKÅR	5
UDNYTTELSE OG BORTFALD	9
MEDDELELSESPLIGT	9
ØVRIGE FORHOLD	10
OFFENTLIGGØRELSE	10
KLAGEVEJLEDNING	10
KOMMUNENS VURDERING OG BEGRUNDELSE FOR VILKÅR	12
INDLEDNING	12
GENERELLE FORHOLD	12
Godkendelsens omfang	12
Tidligere godkendelser	12
Samdrift med andre husdyrbrug	13
HUSDYRBRUGETS INDRETNING OG DRIFT	13
Dyrehold, staldsystem og produktionsareal	13
Foder	15
Husdyrgødning	15
Spildevand/restvand	15
HUSDYRBRUGETS BELIGGENHED	16
Faste afstandskrav og planmæssige forhold	16
Landskab og kulturmiljø	17
HUSDYRBRUGETS PÅVIRKNING AF OMGIVELSERNE	17
Ammoniakupåvirkning af naturområder og beskyttede arter	17
Lugt	20
Transporter	21
Støj	22
Støv, fluer og skadedyr	23
Lys	23
Driftsforstyrrelser og uheld	23
RESSOURCER, AFFALD OG DØDE DYR	24
Ressourcer	24
Affald	24
BEDST TILGÆNGELIGE TEKNIK (BAT)	24
OPHØR	25
ALTERNATIVE MULIGHEDER	25
SAMLET VURDERING	25
HØRING	25
BILAG 1: OPLYSNINGSSKEMA	27
BILAG 2: OVERSIGTSKORT	37
BILAG 3: OPHÆVEDE VILKÅR	38

Indledning

Hvad drejer sagen sig om?

Esbjerg Kommune har modtaget en ansøgning om tillæg til en §16a miljøgodkendelse. Husdyrbruget på Vestermarksvej 20, 6760 Ribe søger om at ændring af staldgulvet i den tilbygning, der blev godkendt i 2018. Dybstrøelsesarealerne ønskes ændret til et fast, drænet gulv med ajleafløb og skrabning. Endvidere ønskes ca. 2 m af råvarelageret inddraget til stald med fast drænet gulv med ajleafløb og skrabning (13 m²) og der etableres en 200 m² plads til kalvehytter.

Offentliggørelse

Forslaget til miljøgodkendelse har været i offentlig høring i 30 dage. Kommunen har i forbindelse med høringen ikke modtaget bemærkninger til projektet.

Læsevejledning

Miljø skal i denne sammenhæng forstås som påvirkning af omboende og miljøet i bred forstand herunder landskab og natur med dens bestande af vilde planter og dyr.

Miljøgodkendelsen er opdelt i 3 dele:

- Del 1: Kommunens afgørelse
Fastlægger de vilkår, der skal gælde for husdyrbruget. Vilkårene sikrer, at driften af husdyrbruget kan ske uden at påvirke miljøet væsentligt.
- Del 2: Kommunens vurdering og begrundelse for vilkår
Indeholder kommunens vurdering af ansøgningen og en begrundelse for de stillede vilkår.
- Del 3: Miljøkonsekvensrapport
Indeholder en miljøkonsekvensrapport, som er udarbejdet af ansøgers rådgiver. Rapporten beskriver mere detaljeret driften af husdyrbruget. Rapporten indeholder også en beskrivelse og en vurdering af de miljøpåvirkninger, som driften af husdyrbruget giver anledning til.

Miljøkonsekvensrapporten er vedlagt som bilag 1.

Vilkår i eksisterende miljøgodkendelsen fra 25. oktober 2018, som ophæves i nærværende tillæg, fremgår af bilag 3.

Kommunens afgørelse

Esbjerg Kommune meddeler miljøgodkendelse til kvægbruget på Vestermarksvej 20, 6760 Ribe.

Godkendelsen omfatter:

- En udvidelse af produktionsarealet fra 2.573 m² til 2.786 m².
- Ændring af gulvsystemet i to dybstrøelsesafsnit til fast drænet gulv med ajleafløb og skraber samt inddragelse af 2 m af foderladen mod nord til stald med fast drænet gulv med ajleafløb og skraber.
- Etablering af 200 m² plads til kalvehytter. Pladsen er godkendt i 2018, men har ikke været i brug endnu, og er derfor indsat som ny i nærværende ansøgning.

Godkendelsen meddeles efter § 16a, stk. 4 i husdyrbrugloven¹.

Der er nærmere redegjort for de vurderinger der ligger til grund for afgørelsen i afsnittet "Kommunens vurdering og begrundelse for vilkår".

Forudsætninger og vilkår

Esbjerg Kommune forudsætter, at husdyrbruget indrettes og drives som beskrevet i ansøgningen og den medsendte miljøkonsekvensrapport. Godkendelsen meddeles på vilkår, der sikrer at husdyrbruget med det ansøgte ikke medfører væsentlig virkning på miljøet.

Denne miljøgodkendelse er et tillæg til eksisterende miljøgodkendelse meddelt d. 25. oktober 2018. Vilkår i den eksisterende miljøgodkendelse, som ikke ophæves ved dette tillæg, er fortsat gældende for hele bedriften. De vilkår i den eksisterende miljøgodkendelse, som fortsat er gældende, fremgår med kursiv (vilkårsnummer er ikke nødvendigvis det samme som i tidligere godkendelse).

Godkendelsen meddeles på følgende vilkår:

Husdyrproduktion

1. Husdyrholdet skal være sammensat og staldindretningen udført som beskrevet nedenfor:

Staldnavn	Dyregruppe samt staldsystem	Produktionsareal m ²
Stald inkl. tilbygning	Alle kvæg: Fast drænet gulv med skraber og ajleafløb	834
Vinkelstald	Alle kvæg: Dybstrøelse	504
	Malkekvæg, kvier og stude. Senge-stald med fast gulv	1.248
Plads til kalvehytter	Kalve, under 6 mdr., Dybstrøelse	200

2. Husdyrbruget skal på tilsynsmyndighedens forlangende kunne fremvise dokumentation for produktionsarealet størrelse. Denne dokumentation kan bestå af tegninger over staldenes indretning med angivelse af mål for de enkelte områder med dyr.

¹ Lovbekendtgørelse nr. 520 af 1. maj 2019 om husdyrbrug og anvendelse af gødning m.v. med senere ændringer.

Indretning og drift

3. *Ændringer i ejerforhold, eller hvem der er ansvarlig for husdyrbruget, skal meddeles Esbjerg Kommune.*
4. *Husdyrbruget og dens omgivelser skal renholdes så det ikke giver anledning til gener for omgivelserne.*
5. *Tagvand fra ny tilbygning må kun føres til eksisterende udledningssystem, såfremt der opnås tilladelse hertil.*

Husdyrgødning

6. Arealet af gødningslagre og typen af husdyrgødning skal være som beskrevet nedenfor.

Gødningslager	Gødningstype	Tilladt areal
Gyllebeholder 1.600 m ³ (eksisterende fællestank)	Ingen krav	367 m ²
Gyllebeholder 2.000 m ³ (eksisterende fællestank)	Ingen krav	508 m ²

7. *Overpumpning af gylle fra gyllebeholder til gyllevogn og lign skal foregå under opsyn, så spild undgås, og der tages størst muligt hensyn til omgivelserne.*
8. *Påfyldning af gyllevogne og lignende skal ske enten med gyllevogne som har påmonteret pumpe og returløb eller foregå på en plads med afløb til opsamlingsbeholder for flydende husdyrgødning. Pladsen skal rengøres for spild af flydende husdyrgødning umiddelbart efter, at perioden med daglig påfyldning af gylle er afsluttet. Pladsen skal mindst have tæthed og faldforhold svarende til kravene i Landbrugets Byggeblad nr. 103.11-2.*

Landskabelige værdier

9. *Der skal etableres slørende beplantning nord for anlægget. Beplantningen skal bestå af tre rækker hjemmehørende træer og buske. Beplantningen udføres i overensstemmelse med principskitsen i bilag 2 og skal være etableret senest den 31.12 året efter godkendelsen tages i anvendelse.*

Ammoniakfordampning

10. I den ændrede stald (byg nr. 1, jf. kort 1) skal produktionsarealet ændres til faste, drænedede gulve med skraber. Gulv støbt på stedet skal være dimensioneret med et fald på minimum 1,5 % mod gulvmidte. Præfabrikerede gulve skal have et fald på minimum 1 % mod gulvmidte. Gulvet skal være udført med ajlefløb og lysningsarealet til ajlefløb må maksimalt udgøre 5 % af det samlede gangareal i staldafsnittet. Der skal foretages skrabninger hver 2. time og skraberens skal være forsynet med timer. Tværgange som ikke skrabes automatisk skal hver dag rengøres manuelt 2-3 gange.

Enhver form for driftsstop af skraberens skal noteres i logbog med angivelse af årsag og varighed. Logbog, servicefaktura eller lignende der dokumenterer, at skraberens/robotskraberens er i drift og vedligeholdes, skal opbevares

på husdyrbruget i mindst 5 år og skal kunne forevises ved miljøtilsyn på ejendommen.

Lugt

11. *Husdyrbrugets drift må ikke give anledning til lugtgener som af tilsynsmyndigheden vurderes at være væsentlige for området.*
12. *Der må ikke foretages håndtering, herunder omrøring og udkørsel af husdyrgødning fra anlæggene lørdag eller søn- og helligdage.*
13. *Markstakke med kompostlignende dybstrøelse må ikke være placeret nærmere end 300 meter fra nabobeboelse.*

Transport

14. *Udmugning og transport af dybstrøelsesmåtter m.v. må ikke foretages på lørdage samt søn- og helligdage.*
15. *Transport af gylle til- og fra anlægget må ikke foretages i tidsrummet fra kl. 22.00 til kl. 6.00 samt på søn- og helligdage.*
16. *Transport af foder og øvrige hjælpemidler må kun ske mellem kl. 6 og 18.*
17. *Transport af dyr til og fra ejendommen skal fortrinsvist ske mandag til fredag i tidsrummet kl. 6-18. Op til 5 transporter årligt kan ske på lørdage mellem kl. 9 og 12.*

Støj

18. *Den eksterne støjbelastning fra husdyrbruget må i intet punkt – målt eller beregnet ved nærmeste nabobeboelse med tilhørende arealer i tilknytning til boligen - overstige nedenstående værdier.*

	<i>Tidsinterval</i>	<i>Grænseværdi</i>	<i>Midlingstid</i>
<i>Hverdage</i>	<i>Kl. 07.00-18.00</i>	<i>55 dB(A)</i>	<i>8 timer</i>
<i>Lørdage</i>	<i>Kl. 07.00-14.00</i>	<i>55 dB(A)</i>	<i>7 timer</i>
<i>Lørdage</i>	<i>Kl. 14.00-18.00</i>	<i>45 dB(A)</i>	<i>4 timer</i>
<i>Søn- og helligdage</i>	<i>Kl. 07.00-18.00</i>	<i>45 dB(A)</i>	<i>8 timer</i>
<i>Aften</i>	<i>Kl. 18.00-22.00</i>	<i>45 dB(A)</i>	<i>1 time</i>
<i>Nat</i>	<i>Kl. 22.00-07.00</i>	<i>40 dB(A)</i>	<i>½ time</i>

De angivne værdier for støjbelastningen er de ækvivalente, korrigerede lyd-niveauer i dB(A) målt eller beregnet i punkter 1,5 m over terræn. Referencetiden er det mest støjbelastede tidsrum i perioden.

19. *Støjvilkårene omfatter al støj fra husdyrbruget på ejendommens bygningsparcel, det vil sige også støj fra andet en faste tekniske installationer.*
20. *Maksimalværdien af støjniveauet om natten (kl. 22.00 - 07.00) må ikke overstige 55 dB (A) i ethvert punkt på opholdsarealer ved boliger i det åbne land.*
21. *I forbindelse med ensilering gives der dispensation til, at grænsen mellem aften og nat fastsættes til kl. 23 i maksimalt 8 dage om året. Indenfor de 8 dage kan grænseværdien i aftenperioden kl. 18-23, lørdage kl. 14-18 og søn- og helligdage kl. 7-18 forhøjes med 5 dB(A). Beboerne på Vestermarksvej 16 skal have besked senest dagen før der ensileres, såfremt der er behov for at anvende dispensationen.*
22. *Der skal føres en logbog, der dokumenterer dato og sluttidspunkt for hjemtransport og oplagring af ensilage. Logbogen skal kunne fremvises på forlangende.*
23. *Hvis kommunen finder det nødvendigt, skal ejer for egen regning lade udføre støjmålinger og/eller -beregninger af støjen fra husdyrbruget for at dokumentere, at støjgrænserne i ovennævnte vilkår er overholdt. Hvis grænserne konstateres overholdt, kan der højst pålægges ejer at få foretaget én støjmåling og eller -beregning om året. Målingerne/beregningerne skal foretages på/for de mest støjbelastede områder udenfor husdyrbrugets grund og under de mest støjbelastede driftsforhold - eller efter anden aftale med kommunen." Målinger/beregninger skal foretages af et firma eller laboratorium, der er godkendt af Miljøstyrelsen til at udføre "Miljømåling - ekstern støj".*

Støv

24. *Driften af husdyrbrugets anlæg må ikke medføre væsentlige støvgener udenfor ejendommens eget areal.*

Skadedyr

25. *Opbevaring af foder skal ske på sådan en måde, at der ikke opstår risiko for tilhold af skadedyr (rotter mv.).*
26. *Der skal overalt på ejendommen udføres effektiv flue- og skadedyrsbekæmpelse i overensstemmelse med de nyeste retningslinjer fra Aarhus Universitet, Institut for Agroøkologi.*

Lys

27. *For at undgå lysgener skal lyset slukkes når det ikke er påkrævet for produktionen eller af dyrevelfærdsmæssige årsager.*
28. *Lyset i staldbygningerne skal i tidsrummet 00:00-03:00 slukkes eller sænkes til 10 lux.*

Uheld

29. *Beredskabsplanen, der fastlægger hvornår og hvordan der skal reageres ved uheld, skal revideres årligt og skal kunne forevises ved miljøtilsyn på ejendommen. Planen skal være tilgængelig og synlig for ejendommens ansatte og andre, der arbejder på bedriften.*

Råvarer og hjælpestoffer

30. *Ved håndtering af brændstof, smøremidler og kemikalier må der ikke opstå spild med deraf følgende risiko for forurening af jord og grundvand.*
31. *Tankning af diesel skal til enhver tid ske på en plads med fast og tæt bund således at spild kan opsamles, og der ikke er mulighed for afløb til jord, kloak, overfladevand eller grundvand.*
32. *Opbevaring af olier og kemikalier skal ske i overensstemmelse med Esbjerg Kommunes forskrift for opbevaring af olie- og kemikalier.*

Affald

33. *Opbevaring af erhvervsaffald, herunder olie- og kemikalieaffald skal ske i overensstemmelse med Esbjerg Kommunes Regulativ for erhvervsaffald.*
34. *Bortskaffelse af olie- og kemikalieaffald og øvrigt affald skal ske i overensstemmelse med Esbjerg Kommunes til enhver tid gældende regulativer.*

Ophør

35. *Ved ophør af bedriften skal produktionsanlæg, husdyrgødnings- og foderopbevaringsanlæg tømmes og rengøres grundigt. Al miljøfarligt affald skal bortskaffes for egen regning efter den til enhver tid gældende lovgivning.*

Udnyttelse og bortfald

En godkendelse efter §16a bortfalder, hvis den ikke er udnyttet inden 6 år efter, at godkendelsen er meddelt. Hvis en del af godkendelsen ikke er udnyttet, bortfalder godkendelsen for denne del.

Med udnyttet menes her, at byggeriet faktisk er afsluttet.

Hvis en godkendelse efterfølgende ikke har været helt eller delvist udnyttet i 3 på hinanden følgende år, bortfalder den del af godkendelsen, der ikke har været udnyttet i de seneste 3 år. Udnyttelse anses her for at foreligge, når mindst 25 % af det tilladte eller godkendte produktionsareal udnyttes driftsmæssigt. Med driftsmæssig udnyttelse forstås, at der på det pågældende produktionsareal mindst produceres 50 % af det mulige indenfor rammerne af dyrevelfærdskrav eller andre relevante krav.

Meddelelesespligt

Kommunens godkendelse gælder for det konkrete projekt. Husdyrbruget må ikke udvides eller ændres bygnings- eller driftsmæssigt på en måde der indebærer for-

øget forurening før udvidelsen eller ændringen er godkendt. Hvis der sker ændringer i grundlaget for kommunens vurdering, skal der indsendes en ny ansøgning til kommunen. Dette gælder for eksempel ændringer i forhold til størrelsen af produktionsarealet, ændringer i dyretypen eller ændringer af staldsystem. Esbjerg Kommune skal have lejlighed til at vurdere, hvorvidt udvidelsen/ændringen kræver en ny godkendelse eller om udvidelsen/ændringen kan ske indenfor rammerne af denne godkendelse.

Øvrige forhold

Afgørelsen omfatter alene forholdet til husdyrbrugloven. Øvrige relevante godkendelser og tilladelser skal indhentes særskilt.

Etablering af nye anlæg må ikke igangsættes, før der er givet en byggetilladelse fra Esbjerg Kommune. Visse anlæg kræver dog ikke byggetilladelse. Det anbefales at kontakte Byggeri, Esbjerg Kommune for afklaring heraf.

Terrænregulering kan kræve landzonetilladelse og i nogle tilfælde også tilladelse efter anden lovgivning. For eksempel fastsætter vandløbsloven, at der ikke uden tilladelse må ændres på vandets naturlige afløb til anden ejendom eller hindre det naturlige afløb af vand fra højere liggende ejendomme. Kontakt Byggeri, Esbjerg Kommune inden du terrænregulerer, for at få en vurdering af hvilke tilladelser der evt. kræves.

Husdyrbruget skal til enhver tid leve op til de gældende regler i love og bekendtgørelser, uanset at de nævnte krav og regler kan være en skærpelse af denne godkendelses vilkår.

Offentliggørelse

Afgørelsen annonceres den 31. maj 2021 på Miljø- og Fødevareministeriets Digital MiljøAdministration (<https://dma.mst.dk>) og Esbjerg Kommunes hjemmeside (Esbjerg Kommunens hjemmeside www.esbjergkommune.dk/om-kommunen/annoncer/landbrug.aspx).

Klagevejledning

Afgørelsen kan påklages til Miljø- og Fødevareklagenævnet. Klagefristen udløber den 28. juni 2021 kl. 23:59.

Klageberettigede er ansøger, Miljøministeren, Styrelsen for Patientsikkerhed, enhver der har en individuel, væsentlig interesse i sagens udfald, samt foreninger og organisationer i det omfang de har klageret.

En klage skal indsendes via Klageportalen. Klageportalen kan findes via forsiden på www.naevneneshus.dk. Klageportalen ligger også på www.borger.dk og www.virk.dk. Man logger sig på med NEM-ID.

Klagen sendes automatisk via Klageportalen til Esbjerg Kommune. En klage er indgivet, når den er tilgængelig for Esbjerg Kommune i Klageportalen.

Miljø- og Fødevareklagenævnet afviser din klage, hvis du sender den uden om klageportalen, medmindre du er blevet fritaget for brug af klageportalen. Hvis du ønsker at blive fritaget for at bruge klageportalen, skal du sende en begrundet anmodning via mail til Miljø- og Fødevareklagenævnet. Nævnet afgør herefter, om du kan fritages for at bruge klageportalen.

Når man klager opkræves der et gebyr. Gebyret er 900 kr. for borgere og 1.800 kr. for virksomheder og organisationer. Gebyret betales med betalingskort i Klageportalen og tilbagebetales hvis:

- Klagesagen fører til, at den påklagede afgørelse ændres eller ophæves,
- Klageren får helt eller delvis medhold i klagen, eller
- Klagen afvises som følge af overskredet klagefrist, manglende klageberettigelse eller fordi klagen ikke er omfattet af Miljø- og Fødevareklagenævnets kompetence.

Afgørelsen kan desuden indbringes til prøvelse hos domstolene inden 6 måneder efter, at afgørelsen er meddelt.

Udnyttelse af godkendelsen

Ifølge husdyrbrugloven har en klage over miljøgodkendelsen som udgangspunkt ikke opsættende virkning. Det betyder, at miljøgodkendelsen kan udnyttes uanset eventuelle klager, men dette begrænser dog ikke Miljø- og Fødevareklagenævnets mulighed for at ændre eller ophæve Esbjerg Kommunes afgørelse. Det vil være Miljø- og Fødevareklagenævnet, som kan oplyse om hvorvidt en klage har opsættende virkning.

Kommunens vurdering og begrundelse for vilkår

Indledning

Husdyrbruget på Vestermarksvej 20, 6760 Ribe har søgt en miljøgodkendelse efter husdyrlovens §16a.

Ansøgningen er indsendt via det it-baserede ansøgningssystem på husdyrgodkendelse.dk. Som en del af ansøgningen har ansøger udarbejdet en miljøkonsekvensrapport, der beskriver og vurderer husdyrbrugets påvirkninger af miljøet. Miljøet skal i denne sammenhæng forstås som påvirkning af omboende og miljøet i bred forstand herunder natur og landskab

Miljøkonsekvensrapporter er vedlagt som bilag 1.

Denne del af godkendelsen indeholder kommunens vurdering af ansøgningen og miljøkonsekvensrapporten og en begrundelse for de stillede vilkår.

Vurderingerne er foretaget med udgangspunkt i de beskyttelsesniveauer og retningslinjer, der er i husdyrbrugloven og tilhørende bekendtgørelser og vejledning².

I forbindelse med behandlingen af ansøgningen har der været dialog med ansøger. I de tilfælde hvor Esbjerg Kommune supplerer ansøgeres miljøvurdering eller hvor kommunens miljøvurdering er en anden en ansøgers vurdering, vil dette fremgå af nedenstående afsnit.

Generelle forhold

Godkendelsens omfang

Husdyrbruget søger om at

- En udvidelse af produktionsarealet fra 2.573 m² til 2.786 m².
- Ændring af gulvsystemet i to dybstrøelsesafsnit til fast drænet gulv med ajleafløb og skrabning samt inddragelse af 2 m af foderladen mod nord til stald med fast drænet gulv med ajleafløb og skraber.
- Etablering af 200 m² plads til kalvehytter. Pladsen er godkendt i 2018, men har ikke været i brug endnu, og er derfor indsat som ny i nærværende ansøgning.

For at Esbjerg Kommune til enhver tid kan kontakte den ansvarlige for husdyrbruget, er der stillet vilkår om, at ændringer i ejerforhold skal meddeles til Esbjerg Kommune.

Tidligere godkendelser

Husdyrbruget er miljøgodkendelse efter husdyrlovens §16a den 25. oktober 2018. Denne godkendelse meddeles som et tillæg til denne godkendelse.

² Husdyrbrugloven (LBK nr. 520 af 1. maj 2019 om husdyrbrug og anvendelse af gødning m.v. med senere ændringer); Husdyrgodkendelsesbekendtgørelsen (BEK nr. 2256 af 29. december 2020 om godkendelse og tilladelse m.v. af husdyrbrug); Husdyrgødningsbekendtgørelsen (BEK nr. 1176 af 23. juli 2020 om miljøregulering af dyrehold og om opbevaring og anvendelse af gødning) samt Miljøstyrelsens digitale husdyrvejledning.

Samdrift med andre husdyrbrug

Af husdyrbrugloven fremgår det, at hvis et husdyrbrug er teknisk, forurenings- og driftsmæssigt forbundet med et andet husdyrbrug, så skal husdyrbrugenes godkendes samlet.

I miljøkonsekvensrapporten er det beskrevet, at udover Vestermarksvej 20 ejer og driver Niels Christoffer Larsen også Ll. Roagervej 37, hvor der er opdræt. Ansøger ejer også Hessellundvej 8, der er udlejet til en anden bedrift. De to husdyrbrug (Vestermarksvej 20 og Ll. Roagervej 37) er beliggende med en afstand på ca. 1.078 m (luftlinje). På baggrund af afstanden mellem de to husdyrbrugs anlæg vurderer Esbjerg Kommune, at de to husdyrbrug ikke er teknisk, forureningsmæssigt og driftsmæssigt forbundne. Esbjerg Kommune meddeler således en særskilt miljøgodkendelse til husdyrproduktionen på Vestermarksvej 20.

Husdyrbrugets indretning og drift

Dyrehold, staldsystem og produktionsareal

I ansøgningen og miljøkonsekvensrapporten har ansøger redegjort for indretning og drift af de enkelte stalde. Der er angivet oplysninger om dyretype, staldsystem og produktionsareal.

Produktionsarealet defineres som det areal i stalden, hvor dyrene kan opholde sig og har mulighed for at afsætte gødning (dvs. arealer hvor dyrene kan stå, gå og ligge).

Af husdyrgodkendelsesbekendtgørelsen fremgår det, at kommunen skal foretage en samlet vurdering af alle udvidelser foretaget indenfor de seneste 8 år.

Nudrift og 8 års drift:

I ansøgningen er nudrift og 8 års drift opgjort på baggrund af den hidtidige lovlige produktion på ejendommen på baggrund af følgende:

- Miljøgodkendelse efter §16a i Lov om miljøgodkendelse af husdyrbrug. Afgørelsen er meddelt d. 25. oktober 2018.

Esbjerg Kommune har gennemgået oplysningerne i ansøgningen og vurderer, at det angivne produktionsareal i nudrift og 8 års drift er korrekte. Produktionsarealerne i nudrift og 8-års drift er angivet som nettoareal, dvs. at nakkebomsarealer er fra-regnet.

Ansøgt drift:

Produktionsarealet i ansøgt drift er angivet som nettoareal (jf. bilag 3 i miljøkonsekvensrapporten).

Størrelsen af produktionsarealet, dyretyper og staldsystem danner grundlag for de beregninger, der foretages i ansøgningskemaet. Der stilles derfor vilkår, der fastholder disse forudsætninger så det sikres, at miljøpåvirkningen fra ejendommen fastholdes på det niveau, der fremgår af ansøgningen.

I stald 1, jf. kort 1 er der valgt en fleksgruppe under dyretype. Det betyder, at der på produktionsarealet med fast drænet gulv frit kan skiftes mellem malkekøer, kvier, stude, ammekøer og slagtekalve over 6 mdr.

I stald 2, jf. kort 1 er der ligeledes valgt fleksgruppe under tyretype. Det betyder, at der på produktionsarealet med dybstrøelse frit kan skiftes mellem malkekøer, kvier, stude, ammekøer, slagtekalve over 6 mdr. og kalve under 6 mdr.

I eksisterende godkendelse fra oktober 2018 ophæves vilkår 1 (se bilag 3) og erstattes af et nyt vilkår (nr. 1) i nærværende tillæg omkring produktionsarealet størrelse samt til dyretype og staldsystemet i de enkelte staldafsnit.



Kort 1: Oversigtskort

Nr.	Anvendelse	Produktionsareal
1	Dybstrøelsesstald ændres til fast drænet gulv med ajlefløb	834 m ²
2	Sengestald	1.248 m ²
3	Dybstrøelsesstald	504 m ²
4	Kalveplads	200 m ²

5	Halvtag til maskiner	182 m ²
6	Ensilageplads	2.400 m ²
7	Maskinhus	258 m ²
8	Garage	80 m ²
9	Stuehus	148 m ²
10	Gyllebeholder	1.600 m ³ /367 m ²
11	Gyllebeholder i det åbne land (fremgår ikke af kort 1)	2.000 m ³ /508 m ²

Tabel 1: Oversigt over bygninger m.m.

Foder

I miljøgodkendelsen fra oktober 2018 er der foretaget en beskrivelse og vurdering omkring foder. Nærværende tillæg medfører ingen ændringer, jf. miljøkonsekvensrapporten. Oplag af ensilage, herunder oplag i markstak, er omfattet af generelle regler i husdyrgødningsbekendtgørelsen. I den eksisterende miljøgodkendelse er der ikke stillet vilkår omkring foder, og det vurderes, at der ikke er behov for at stille nye vilkår hertil.

Husdyrgødning

I ansøgningen og miljøkonsekvensrapporten er der angivet oplysninger om gødningslagre og gødningstyper.

Ansøger har tidligere oplyst følgende:

Det meste af gyllen og alt dybstrøelsen fra ejendommen leveres til biogasanlæg. Kun vaskevand fra malkestalden og en mindre mængde gylle pumpes fra de gamle fortank til gyllebeholderen på 1.600 m³ syd for Vestermarksvej. Biogasanlægget afhenter gylle med lastbiler fra sugestudsen i forbindelse med den nyeste fortank. Afgasset gylle leveres retur dels i gyllebeholderen, der ligger godt 800 m vest for staldanlægget, samt i gyllebeholdere på andre ejendomme.

Overpumpning af gylle fra fortank til gyllebeholder sker typisk en gang om ugen. Kalvehytterne udmuges ca. en gang om ugen og ved køer bliver der udmuget ca. hver 2. uge. Dybstrøelsen udmuges direkte på lastbil eller alternativt i en 40 m³ container og køres med det samme til biogasanlæg. Fremadrettet vil det ske en gang ugentligt. Der opbevares ikke dybstrøelse i markstak.

Typen af husdyrgødning og arealet af opbevaringslageret er væsentlige forudsætninger for beregninger i it-ansøgningen. I miljøgodkendelsen stilles der derfor vilkår, der fastholder forudsætningerne. Dette vilkår var ikke blevet stillet i den eksisterende godkendelse fra oktober 2018.

Der er i forbindelse med ansøgningen indsendt en beregning over tilstrækkelig opbevaringskapacitet. Esbjerg Kommune vurderer, at det ikke er nødvendigt, at stille yderligere vilkår end ovenstående. Eksisterende vilkår bibeholdes.

Spildevand/restvand

Ansøger har redegjort for afløbsforhold i miljøkonsekvensrapporten. I miljøgodkendelse fra oktober 2018 er der ligeledes redegjort for afløbsforholdene og foretaget en vurdering heraf.

I forhold til miljøgodkendelsen fra oktober 2018 er der sket en ændring i måden overfladevand fra ensilagesiloer bortskaffes. Dengang blev det udkørt med gyllevogn – nu bliver det udsprinklet.

Der har været problemer med udsprinkling på vandmættet jord, og det er derfor oplyst, at det meste overfladevand fremadrettet vil blive pumpet til gyllebeholder i de våde perioder. Udsprinkling vil ikke blive benyttet så meget.

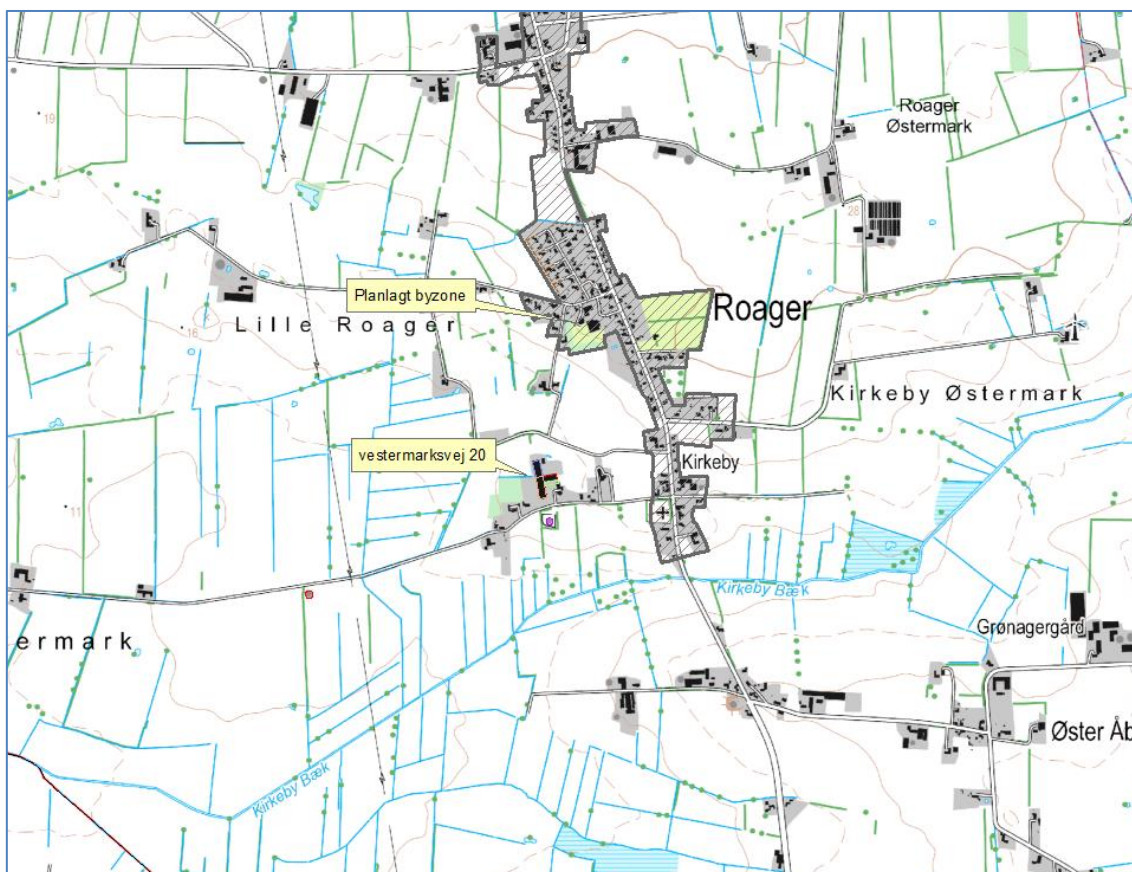
Det vurderes, at den samlede håndtering af spildevand sker på forsvarlig vis og at husdyrgødningsbekendtgørelsens generelle krav til håndtering af spildevand/restvand er tilstrækkelige til at beskytte omgivelserne mod forurening fra spildevand. Eksisterende vilkår om indsendelse af afløbsplan ophæves (se bilag 3), den planen er indsendt.

Husdyrbrugets beliggenhed

Faste afstandskrav og planmæssige forhold

Placeringen af husdyrbruget fremgår af kort 2.

Husdyrbrugloven fastsætter en række afstandskrav til husdyrbrugets beliggenhed. I miljøgodkendelsen fra oktober 2018 er der foretaget en beskrivelse og vurdering af husdyrbrugets beliggenhed. Der etableres ikke nye bygninger ud over det, der tidligere er godkendt. Der er i den tidligere godkendelse meddelt dispensation fra afstandskravet til naboskel og rørlagt vandløb (se bilag 3). Dette vilkår ophæves nu, da stalden er etableret.



Kort 2. Husdyrbrugets beliggenhed

Landskab og kulturmiljø

Bygningsmæssige ændringer på et husdyrbrug kan indvirke på den landskabelige oplevelse, såvel som på kulturmiljøet.

I miljøgodkendelsen fra oktober 2018 er påvirkningen af landskabet beskrevet og vurderet. I den forbindelse blev der stillet vilkår om etablering af beplantning omkring husdyrbruget med henvisning til kortbilag 2. Dette vilkår bibeholdes.

I den konkrete sag, er der tale om en dyrehold i eksisterende lovlige bygninger. Idet der ikke sker en udvidelse af ejendommens bygningsmasse, er påvirkningen af landskabet uændret, hvorfor hensynet til landskabet ikke tilsidesættes.

Husdyrbrugets påvirkning af omgivelserne

Ammoniakpåvirkning af naturområder og beskyttede arter

Der sker en ammoniakemission fra husdyrbrugets stalde og lagre af husdyrgødning, som kan påvirke den omkringliggende natur med dens bestande af vilde planter og dyr samt deres levesteder.

I husdyrgodkendelsesbekendtgørelsen er der fastlagt et beskyttelsesniveau for hvor meget ammoniak der må udledes til naturområder (kategori 1-3 natur). Ifølge klagenævnets praksis er dette beskyttelsesniveau tilstrækkeligt til, at sikre beskyttelsen af omkringliggende naturområder³.

Der skal også foretages en vurdering af, om det ansøgte i sig selv eller i forbindelse med andre planer og projekter kan påvirke internationale naturområder eller yngle og rasteområder for bilag IV-arter⁴.

Ansøger har i miljøkonsekvensrapporten beskrevet og vurderet påvirkningen af naturområder. Esbjerg Kommune har valgt at uddybe ansøgers vurdering.

Ammoniakemission

I ansøgningen beregnes ammoniakemissionen fra husdyrbruget. Beregningerne viser, at ammoniakemissionen øges fra 3.560 kg NH₃/år i nudrift (og 2.447 kg NH₃/år i 8-års drift) til 3.780 kg NH₃/år.

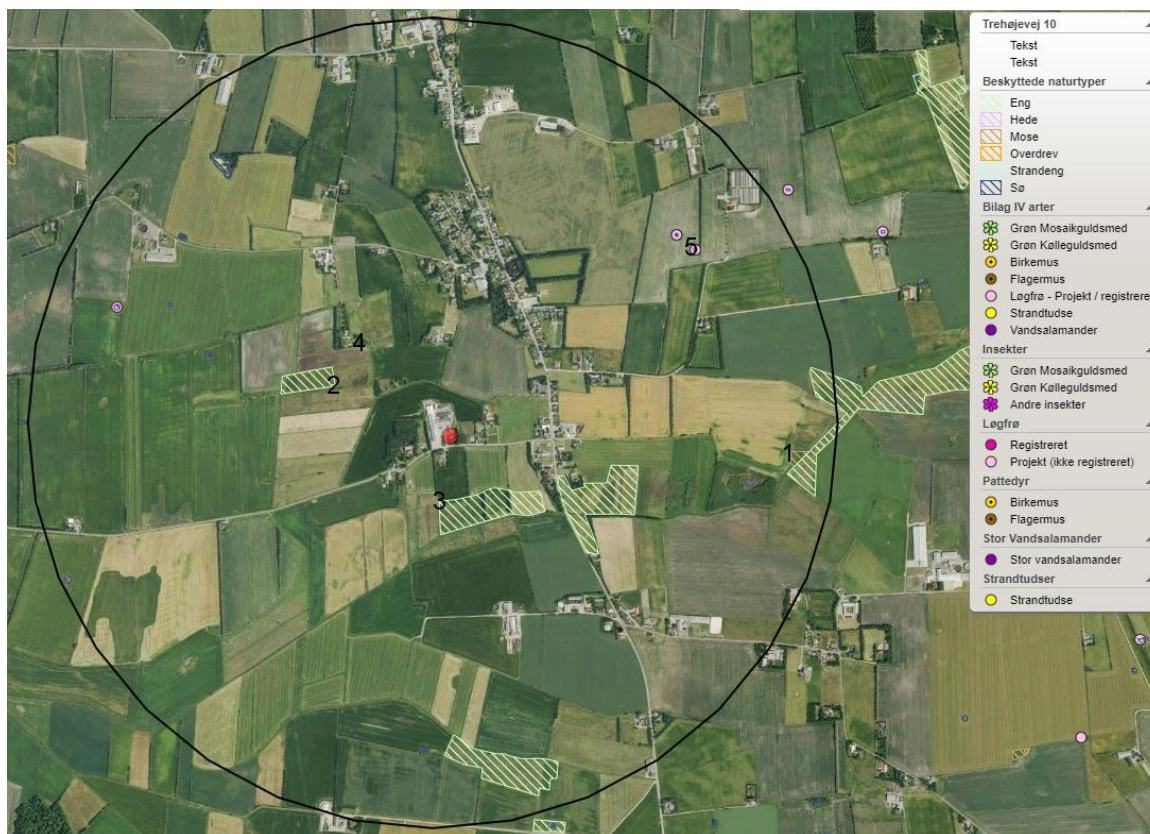
Naturområder omkring husdyrbruget

Der ligger flere beskyttede naturområder omkring ejendommens anlæg. Ud fra den beregnede deposition på arealer op til 1.500 m væk er det vurderet, at depositionen på naturområder længere væk vil være meget lille, og derfor som hovedregel ikke vil kunne medføre væsentlig påvirkning af naturområderne.

Repræsentative naturområder og øvrige beskyttelsesinteresser ses på nedenstående kort. De enkelte naturområder er nummereret med et tal.

³ For eksempel MNK-132-00091 og MKN-132-00109

⁴ Bekendtgørelse nr. 1595 af 6. december 2018 om udpegning og administration af internationale naturbeskyttelsesområder samt beskyttelse af visse arter.



Kort 3: Anlægget med nummererede naturpunkter. Cirklen viser den afstand der er beregnet til.

I tabel 2 ses en oversigt over naturpunkterne med angivelse af relevante data.

Kategori natur						
Naturpunkt		Merbelastning (kg N/ha/år)	Totalbelastning (kg N/ha/år)	Natur-kategori	Kumulation (Antal andre husdyrbrug der bidrager)	Beskyttelsesniveau
1	Mose	0,5	1,3	3	Ej relevant	Kan sikres mod merbelastning over 1,0 kg N/ha/år.
2	Eng	0,2	0,9	Ej kategori	Ej relevant	Intet
3	Eng	0,1	0,2	Ej kategori	Ej relevant	Intet
4	Sø	0,2	0,4	Ej kategori	Ej relevant	Intet
5	Sø	0,0	0,1	Ej kategori	Ej relevant	Intet
Bilag IV arter						
Naturpunkt / art		Merbelastning (kg N/ha/år)	Totalbelastning (kg N/ha/år)	Note		
5	Løgfrø	0,0	0,1	Der er løgfrø i flere søer i lokalområdet. Der er dog ingen søer der modtager væsentlig belastning.		
Internationale naturbeskyttelsesområder						
Navn/nr på int. naturområde		Merbelastning (kg N/ha/år)	Totalbelastning (kg N/ha/år)	Note		
Habitatområde 78 – Ribe Å		0,0	0,0	Ca. 4 km mod nord.		

Tabel 2. Naturpunkter med beregnet ammoniakbelastning.

Beskyttelsesniveau for kategori 1-3 natur

Som det fremgår af tabellen herover, er beskyttelsesniveauet for kategori 1-3 natur overholdt.

Naturområder der ikke er omfattet af husdyrbruglovens kategori 1-3

Husdyrbruglovens kategori 1-3 omfatter langt de fleste beskyttede naturområder. Dog er moser, som ligger i Natura 2000, samt enge, søer og strandenge ikke omfattet. Esbjerg Kommune vurderer, at der i den konkrete sag ikke er nogen af de nævnte lokaliteter, der modtager belastninger i en størrelsesorden, der vil føre til tilstandsændring.

Bilag IV-arter

Af habitatdirektivets bilag IV fremgår en række særlige dyre- og plantearter, der kræver streng beskyttelse. Ifølge klagenævnspraksis skal påvirkningen af bilag IV-arter vurderes ud fra anlæggets påvirkning af omgivelserne.

Ud fra det konkrete og generelle kendskab til bilag IV arternes forekomst i Esbjerg Kommune vurderes det, at der i lokalområdet kan forekomme følgende bilag IV-arter: grøn mosaikguldsmed, grøn kølleguldsmed, birkemus, markfirben, stor vandsalamander, løgfrø, strandtudse, spidssnudet frø, odder, snæbel og af flagermus følgende arter vand-, frynse-, trolde-, dværg-, pipistrel-, brun-, syd-, skimmel- og langøret flagermus.

Konkret er der kendskab til løgfrøer i søer omkring anlægget.

Belastningen af de lokaliteterne er så lille, at der med sikkerhed ikke vil ske tilstandsændring af lokaliteterne. De øvrige vandhuller, uden kendte forekomster, omkring anlægget, modtager alle en belastning der er så lille, at heller ikke disse kan forventes at ændre tilstand pga. projektet. Det betyder, at der heller ikke er risiko for, at eventuelle ukendte populationers yngle- og rastesteder vil lide skade ved projektet.

På baggrund af kommunens konkrete viden om de enkelte arters yngle- og rasteområder samt den generelle viden om, hvor arterne findes og hvilke aktiviteter, der kan komme i konflikt med hensynet til deres beskyttelse jf. DMUs Håndbog om dyrearter på habitatdirektivets bilag IV⁵, vurderes det, at yngle- eller rastesteder for bilag IV arterne omkring anlægget ikke påvirkes i en grad, der kan forventes at tilsidesætte beskyttelsen af disse, da anlægget ikke direkte eller indirekte via kvælstofdepositionen fra anlægget vil kunne påvirke yngle- og rasteområder væsentligt.

Internationale naturbeskyttelsesområder

Jævnfør habitatdirektivet er der pligt til at vurdere påvirkningen af internationale naturbeskyttelsesområder. Afgørelsen gives med afsæt i det beskyttelsesniveau, der er fastlagt i husdyrgodkendelsesbekendtgørelsen. Overholder husdyrbruget beskyttelsesniveauet, vil det jf. principiel klagenævnsafgørelse (NMK-132-00109) som altovervejende hovedregel medføre, at husdyrbrugets ammoniakpåvirkning af omgivende Natura 2000-områder er uvæsentlig.

I den konkrete sag er beskyttelsesniveauet overholdt og der er ikke særlige forhold, som skulle betinge en afvigelse herfra.

Samlet vurdering

Samlet set vurderer Esbjerg Kommune, at afgørelsen ikke vil tilsidesætte beskyttelsen af omgivende lokale, regionale eller internationale naturområder eller beskyttede arter og at der derfor ikke er behov for at stille skærpede vilkår for at begrænse kvælstofemissionen fra anlægget.

⁵ Faglig rapport fra DMU nr. 635, 2007. Håndbog om dyrearter på habitatdirektivets bilag IV⁵ – til brug i administration og planlægning

Lugt

Enhver husdyrproduktion giver anledning til lugt inden for de nærmeste omgivelser. Hvor stort et område der påvirkes af lugt, afhænger af hvor stort et produktionsareal der er på ejendommen og hvilken dyreart, der er tale om.

Lugt stammer primært fra staldene. Desuden kan lugt forekomme i forbindelse med pumpning, omrøring og udbringning af husdyrgødning.

I miljøgodkendelsen fra oktober 2018 er der foretaget en beskrivelse og vurdering af lugt. I nærværende tillæg sker der en mindre udvidelse af produktionsarealet. Derfor sker der også en stigning i lugtgeneafstanden.

Beskyttelsesniveau for lugt

Lugtgener fra stalden vurderes på grundlag af det beskyttelsesniveau for lugt, som er fastlagt i husdyrlovgivningen. Hvis beskyttelsesniveauet for lugt er overholdt, vurderes husdyrbruget som udgangspunkt ikke at give anledning til væsentlige lugtgener.






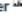
Husdyrbruget skal overholde bestemte lugtgeneafstande. Geneafstanden er fastsat under hensyntagen til forskellige områders følsomhed overfor lugt. For eksempel vil beboere i landområder med tilknytning til landbrugserhverv oftest have en højere tolerancetærskel overfor lugt end beboere i byområder.

Geneafstanden beskriver den afstand, som der minimum skal være fra husdyrbruget til nabobeboelse, samlet bebyggelse og til byzone. Beboelsesejendomme med landbrugspligt er ikke omfattet af beskyttelsesniveauet for lugt.

Geneafstanden afsættes normalt i centrum af stalden. Hvis der i ansøgningen er flere staldafsnit, der hver bidrager med lugt, beregner ansøgningssystemet en vægdet gennemsnitsafstand, som tager hensyn til lugten fra de enkelte stalde og staldenes indbyrdes placering. For at beskyttelsesniveauet er overholdt, skal den vægtede gennemsnitsafstand være større end den korrigerede geneafstand.

Geneafstanden beregnes i ansøgningssystemet. I beregningerne korrigeres der for vindretning og påvirkning fra andre husdyrbrug i det omfang det er relevant.

Lugtberegningerne fremgår af tabellen herunder. Det er vurderet, at beskyttelsesniveauet for lugt er overholdt.

Bebyggelse	Kumulation	Model	Ukorrigeret geneafstand	Korrigeret geneafstand	Vægtet gennemsnits-afstand	Genekriterie overholdt
Vestermarksvej 26 	0	FMK	92,9	92,9	94	Ja
Dæmningen 13 	0	NY	211,9	211,9	5254,8	Ja
1. Ø. Åbølling, Roager 	0	NY	317	317	371,1	Ja
2. Ø. Åbølling, Roager 	0	NY	317	317	358,5	Ja
3. Ø. Åbølling, Roager 	0	NY	317	317	425,5	Ja
4. Roager Ejerlav, Roager 	1	NY	317	348,7	776,7	Ja

Tabel 3: Lugtgeneberegning

Esbjerg Kommune har gennemgået lugtberegningerne.

Der er ingen ændringer af, hvad der er nærmeste nabobeboelse, byzone m.m. i forhold til beskrivelsen i godkendelsen fra oktober 2018. Esbjerg Kommuner vurderer,

at udpegningerne er korrekte. Der vurderes også at være angivet korrekte oplysninger om andre husdyrbrug (kumulation).

Esbjerg Kommune er derfor enig med ansøger i, at beskyttelsesniveauet for lugt er overholdt, og at husdyrbruget derfor ikke forventes at give anledning til væsentlige lugtgener for omkringboende.

Lugt vil kunne registreres udenfor geneafstanden, men i en grad, så man ikke vil karakterisere det som væsentlig generende.

Der er tidligere stillet vilkår om, at husdyrbruget ikke må give anledning til væsentlige lugtgener. Dette vilkår bibeholdes. Det vurderes, at der ikke er behov for yderligere vilkår.

Lugt fra gyllebeholdere og håndtering af gødning

Gødningshåndteringen er uændret i forhold til det, der i godkendelsen fra oktober 2018 er beskrevet og vurderet. Der er stillet vilkår i forhold til overpumpning af gylle fra beholder til gyllevogn. Disse vilkår bibeholdes. Det vurderes ikke, at der er behov for at stille yderligere vilkår.

Transporter

I godkendelsen fra oktober 2018 er der foretaget en beskrivelse og vurdering af antal transporter i nudrift og ansøgt drift. Der er også en beskrivelse af til- og frakørselsforhold. Da gulvsystemet ændres fra dybstrøelse til sengestald med fast drænet gulv, sker der en stigning i gylletransporter til biogasanlæg, men samtidig falder antallet af transporter af fast gødning til biogasanlæg.

Transporter	Nudrift antal/år	Ansøgt drift antal/år
Transport med levende dyr (traktor og vogn 8-16 stk.)	ca. 64	ca. 64
Indkørsel af foder og mineraler (lastbil, kapacitet 15-36 ton)	ca. 36	ca. 36
Afhentning af mælk (lastbil, 30 ton)	ca. 183	ca. 183
Indkørsel af ensilage (traktor og vogn – 10-20 ton)	ca. 400	ca. 400
Transport af foder til Hessellundvej 8 (traktor og vogn – 10 ton)	ca. 150	ca. 150
Indkørsel af halm (traktor og vogn – 20 bigballer)	ca. 30	ca. 20
Dieselolie (lastbil)	ca. 12	ca. 12
Afhentning af gylle til biogasanlæg (lastbil 36 ton)	ca. 264	ca. 380
Udbringning af gylle (25 ton gyllevogn)	maks. 64*	maks. 64*
Kørsel af container på 40 m ³ til biogasanlæg (lastbil)	ca. 100	ca. 53
Afhentning af døde dyr (lastbil)	ca. 15	ca. 15
Afhentning af husholdningsaffald (lastbil)	ca. 26	ca. 26
Afhentning af erhvervsaffald (lastbil)	ca. 6	ca. 6
Maksimalt i alt	1.350	1.409

Tabel 4: Transporter (ekskl. kørsler med markmaskiner bortset fra indkørsel af afgrøder) *Her er kun angivet antal kørsler fra gyllebeholderen i forbindelse med staldanlægget. Der benyttes også slangeudlægger, så antallet er det maksimale antal transporter, såfremt der ikke slangeudlægges.

Ud over ovennævnte sker der ingen ændringer (f.eks. tidsrum, adgangsvej) i forhold til transporter.

Transporter foregår normalt inden for normal arbejdstid på hverdage. I højsæson for udbringning af husdyrgødning og ensilering kan det være nødvendigt med transporter i weekender eller uden for normal arbejdstid. Alle øvrige transporter vil være fordelt jævnt ud over året. Mælk afhentes på alle tidspunkter på døgnet og sker efter mejeriets køreplan.

Da naboer ligger tæt på husdyrbruget, har Esbjerg Kommune foretaget orienterende støjberegninger, som fremgår af afsnittet støj.

Støj i forbindelse med til- og frakørsel samt støj fra interne transporter (trafik på egen grund) reguleres af de fastsatte vilkår til støj – læs mere i afsnittet om støj.

Rystelser

På et husdyrbrug er det primært transporter, der kan give anledning til rystelser.

De interne transportveje på ejendommen vurderes ikke at give anledning til gener i form af rystelser på naboejendommene.

Brug af maskiner i landbruget kan i nogle tilfælde give anledning til vibrationsgener. Dette vil typisk være rystelser maskinføreren udsættes for, fremfor rystelser der giver gener for det omgivende miljø. Denne type rystelser er en arbejdsmiljøfaktor og vurderingen af dette forhold indgår i arbejdspladsvurderingen (APV) og behandles ikke nærmere her.

I forbindelse med transporter kan der muligvis være vibrationer fra køretøjerne. Dette vil dog ikke være i et omfang der overstiger, hvad der almindeligvis må forventes fra kørsler på landets veje. Der er ikke nabobeboelser beliggende umiddelbart op til veje eller indkørsler. Rystelser fra ejendommen eller transporter i forbindelse med driften af denne forventes derfor ikke at give væsentlige gener for omgivelserne.

Støj

Støj er beskrevet og vurderet i godkendelsen fra oktober 2018. Esbjerg Kommune er blevet opmærksom på, at der kan forekomme tidspunkter på et husdyrbrug, hvor der kan være problemer med at overholde de eksisterende støjvilkår. Derfor har kommunen foretaget ny vurdering/orienterende beregning.

Esbjerg Kommune har vurderet, om det er sandsynligt at støjvilkårene vil kunne overholdes med den planlagte drift. Fuldfoderblandingen startes kl. 5.30 og blander i 30 min inkl. 3 gange udfodring. Blanding af fuldfoder foregår på pladsen mellem stalden og plansiloerne. Orienterende støjberegning viser, et niveau på 38 dB(A). Det vurderes derfor muligt at overholde Miljøstyrelsens vejledende støjgrænser i forbindelse med foderblanding.

På baggrund af varighed, tidsrum og placering af øvrige støjklender vurderes det samlet set, at det vil være muligt at overholde støjvilkårene.

I forbindelse med ensilering er det oplyst, at det kan være nødvendigt at arbejde udenfor normal arbejdstid. Det er oplyst, at det forventes at ensileringen strækker sig over ca. 8 dage om året. Esbjerg Kommune vurderer, at der i perioder med ensilering er risiko for, at støjgrænser ikke vil kunne overholdes i aften og nattetimer. Orienterende beregninger viser et niveau på 50 dB(A).

Ifølge Vejledning fra Miljøstyrelsen, Ekstern støj fra virksomheder (vejledning nr. 5/1984), kan den tidsmæssige definition af dag, aften og nat afviges ved toholdsdrift, så grænsen mellem nat og dag fastsættes til kl. 6 eller grænsen mellem aften og nat til kl. 23. Der kan ikke anvendes en kombination af disse, da det er afgørende, at omboende kan få 8 timers sammenhængende søvn. På virksomheder, hvor arbejdet er stærkt sæsonbetonet, kan det ifølge vejledningen overvejes, hvorvidt det i sådanne situationer vil være rimeligt at afvige de vejledende støjgrænser.

Esbjerg Kommune vurderer, at der ved ensilering er tale om stærkt sæsonbetonet arbejde, der samtidig vurderes at have karakter af toholdsdrift. For at sikre en optimal ensileringsproces, skal arbejdet foregå i tørvejr. Når ensileringen er i gang, skal den afsluttes og stakken overdækkes indenfor en kort tid for at sikre, at der ikke sker en fejlgrøning, der forringer foderkvaliteten. Der er således brug for en vis fleksibilitet, for at sikre en hensigtsmæssig drift af husdyrbruget i sæsonen for ensilering.

Esbjerg Kommune vurderer på den baggrund, at de vejledende støjgrænser kan fraviges i en kortere periode. På den baggrund gives der dispensation til, at grænserne mellem aften og nat kan fastsættes til kl. 23 i op til 8 dage årlig. Samtidig forhøjes grænseværdien med 5 dB(A) (aften, lørdag og søn- og helligdage) i den periode hvor det sæsonbetonede arbejde foregår.

Tidligere stillet vilkår om, at Esbjerg Kommune kan stille krav om, at beregning / måling af virksomhedens støjbelastning i omgivelserne udføres på virksomhedens bekostning bibeholdes.

Støv, fluer og skadedyr

Der er i godkendelsen fra oktober 2018 beskrevet forhold omkring støv, fluer og skadedyr. Med nærværende tillæg sker der ingen væsentlige ændringer.

Der er i eksisterende miljøgodkendelse stillet vilkår omkring støv, opbevaring af foder og flue- og skadedyrsbekæmpelse. Det vurderes, at der ikke er behov for at stille yderligere vilkår.

Lys

Der er i godkendelsen fra oktober 2018 beskrevet forhold omkring lys. Med nærværende tillæg sker der ingen ændringer.

Der er i eksisterende godkendelse stillet vilkår om, at lys skal være slukket/sænket, når det ikke er påkrævet af produktionsmæssige eller dyrevelfærdsmæssige årsager. Det vurderes, at der ikke er behov for at stille yderligere vilkår.

Driftsforstyrrelser og uheld

Der er i godkendelsen fra oktober 2018 beskrevet forhold omkring driftsforstyrrelser og uheld. Med nærværende tillæg sker der ingen ændringer.

Der er i eksisterende godkendelse stillet vilkår om, at pumpning af gylle skal foregå under opsyn. Der er ligeledes stillet vilkår til håndtering og opbevaring af olier og kemikalier og affald herfra, samt til tankning på tæt bund. Derudover er der stillet vilkår om, at der årligt skal foretages en revurdering af beredskabsplanen. Det vurderes, at der ikke er behov for at stille yderligere vilkår.

Ressourcer, affald og døde dyr

Ressourcer

Husdyrbrugets brug af ressourcer er beskrevet i miljøkonsekvensrapporten.

Det er Esbjerg Kommunes vurdering, at husdyrbrugets drift ikke adskiller sig væsentlig fra lignende bedrifter, og at der ikke forekommer særligt ressourceforbrugende aktiviteter på ejendommen. Ressourceforbruget forventes ikke at have en væsentlig indvirkning på miljøet.

Opbevaring af olie og kemikalier er beskrevet og vurderet i godkendelsen fra oktober 2018.

Der er i eksisterende miljøgodkendelse stillet vilkår til håndtering og opbevaring af olie og kemikalier samt til tankning af diesel. Det vurderes, at der ikke er behov for at stille yderligere vilkår.

Affald

I miljøgodkendelsen fra oktober 2018 er der foretaget en beskrivelse og vurdering af affald. I forbindelse med ændring/udvidelse af produktionsarealet i nærværende tillæg, sker der ingen ændringer.

Der er i eksisterende miljøgodkendelse stillet vilkår om, at husdyrbrugets affald skal bortskaffes i henhold til Esbjerg Kommunes gældende regulativer, ligesom der er stillet vilkår til opbevaring og håndtering af olie- og kemikalier. Det vurderes ikke, at der er behov for yderligere vilkår.

Bedst tilgængelige teknik (BAT)

Hvis ammoniakemissionen fra husdyrbruget er på mere end 750 kg NH₃-N/år, skal kommunen i forbindelse med miljøgodkendelsen sikre sig, at ammoniakemissionen fra husdyrbruget (stald og lager) er reduceret til et niveau, der svarer til det niveau for emission, der kan nås ved at anvende "bedst tilgængelig teknik (BAT)".

Den maksimale emissionen fastlægges på baggrund af reglerne i husdyrgodkendelsesbekendtgørelsen og beregningerne sker via ansøgningssystemet. Det er op til det enkelte husdyrbrug at beslutte, hvilke virkemidler der tages i brug for at opfylde kravet til maksimal emission. Det er dog et krav, at de anvendte virkemidler er anført på Miljøstyrelsens teknologiliste.

I miljøkonsekvensrapporten er der redegjort for, at BAT emissionsniveauet er overholdt.

Esbjerg Kommune har gennemgået beregningerne og vurderer, at det er de korrekte forudsætninger der ligger til grund for beregningerne. Esbjerg Kommune er således enig med ansøger i, at ammoniakemissionen fra husdyrbruget er reduceret til et niveau svarende til emissionen ved anvendelse af den bedste tilgængelige teknik (BAT).

De virkemidler der kan anvendes til at reducere ammoniakemissionen er knyttet til valg af staldsystem/-teknologi og opbevaring af husdyrgødning. I den konkrete ansøgningen er følgende oplyst:

For at leve op til BAT-niveauet beregnet i Husdyrgodkendelse.dk er der ikke behov for at benytte virkemidler, idet stalden ændres fra en gulvtype der er BAT, til en anden gulvtype der er BAT.

Ophør

I miljøkonsekvensrapporten er det beskrevet, hvilke foranstaltninger der vil blive truffet ved ophør af driften af husdyrbruget.

Esbjerg Kommune vurderer, at de beskrevne tiltag er tilstrækkelige til at undgå forureningsfare og til at sikre, at ejendommen ikke vil blive et attraktivt levested for f.eks. rotter. Endvidere vurderes det, at disse tiltag vil sikre, at ejendommen ikke kommer til at fremstå som et øde og forladt element i landskabet. Vilkåret om, at husdyrbruget ved ophør skal tømme og rengøre produktionsanlæg, husdyrgødning- og foderopbevaringsanlæg og at miljøfarligt affald skal bortskaffes for egen regning videreføres i ansøgt drift.

Endvidere gælder det i medfør af § 45 i husdyrgodkendelsesbekendtgørelsen, at husdyrbruget senest fire uger efter driftsophør skal anmelde dette til kommunen, og sende et oplæg til vurdering efter jordforureningslovens §38 k, stk. 1. Ophør defineres i denne forbindelse som både som ophør af alle aktiviteter på husdyrbruget, men også hvis kapaciteten eller udnyttelse af kapaciteten nedsættes permanent til under stipladsgrænserne i § 16a, stk. 2.

Alternative muligheder

Det har været overvejet at ændre gulvet i den anden dybstrøelsesstald, men det er fravalgt pga. logistikken i forhold til gyllesystem. Der er ikke lavet beregninger for alternative placeringer eller størrelser af produktionsarealer i Husdyrgodkendelse.dk. Selve udvidelsen af produktionsarealerne er begrænset (fra 821 m² produktionsareal med dybstrøelse til 834 m² med fast, drænet gulv med ajlefløb og skraber).

Samlet vurdering

Husdyrbrugets væsentlige direkte og indirekte påvirkning af miljøet er beskrevet i miljøkonsekvensrapporten.

Det er Esbjerg Kommunes vurdering, at det ansøgte, ikke vil medføre en væsentlig virkning på miljøet herunder navnlig i forhold til:

- landskabelige værdier
- natur med dens bestande af vilde planter og dyr og deres levesteder, herunder områder, der er beskyttet mod tilstandsændringer eller fredet, udpeget som internationalt naturbeskyttelsesområde eller udpeget som særlig sårbar over for næringsstofpåvirkning
- jord, grundvand og overfladevand
- lugt-, støj-, rystelses-, støv-, flue-, transport- og lysgener, uhygiejniske forhold, affaldsproduktion m.v.

Høring

Høring af udkast til afgørelse

I forbindelse med den offentlige høring i minimum 30 dage er der ikke kommet bemærkninger til projektet.

Bilag 1: Oplysningsskema

Oplysningsskema til www.husdyrgodkendelse.dk

Landmand:	Niels Christoffer Larsen
Adresse:	Vestermarksvej 20 6760 Ribe
Mobil:	4033 2493
Ansøgningsskema nr.:	206973
Ansøgning efter:	§ 16 a stk. 4

Indholdsfortegnelse

Indledning.....	28
Oplysningskrav jf. bilag 1 A.....	28
Oplysningskrav jf. bilag 1 B.....	28
Oplysningskrav jf. bilag 1 D.....	32

Indledning

Der er d. 25. oktober 2018 meddelt § 16 a stk. 1 miljøgodkendelse til husdyrbruget på Vestermarksvej 20, 6760 Ribe. Der ansøges nu om ændring af staldgulvet i den tilbygning, der blev godkendt i 2018. Tilbygningen er opført og er indrettet med dybstrøelse. Miljøgodkendelsen er således taget i brug. Det ønskes at ændre gulvet i tilbygningen samt i den resterende del af stalden, der også er indrettet som dybstrøelsesstald. Dybstrøelsesarealerne ønskes ændret til et fast, drænet gulv med ajlefløb og skrabning. Endvidere ønskes ca. 2 m af råvarelageret inddraget til stald med fast drænet gulv med ajlefløb og skrabning.

Det er valgt at benytte den tidligere godkendelsesansøgning som skabelon. Hvor der sker ændringer i forhold til det hidtil oplyste, er ændringerne beskrevet. Oplysninger om uændrede forhold er slettet.

Det vurderes, at ændringerne er så begrænsede, at de ikke udløser krav om, at der foretages fornyet miljøkonsekvensvurdering, og at ansøgningen kan behandles som et tillæg til miljøgodkendelsen efter § 16 a stk. 4.

Oplysningskrav jf. bilag 1 A

Se skema 206973.

Ansøger er identisk med ejer. Ansøger har endvidere animalsk produktion på LI Roagervej 37, hvor der er opdræt. Ansøger ejer også Hessellundvej 8, der er udlejet til en anden bedrift. Ejendommene er ikke teknisk og forureningsmæssigt forbundne, selv om der flyttes dyr og foder fra vestermarksvej 20 til LI Roagervej 37. Der er ikke længere opdræt af slagtekalve på Toftlundvej 121. Kalvene sælges.

Oplysningskrav jf. bilag 1 B

1) Indretning og drift af anlæg, herunder oplysninger om produktionsareal, staldsystem og dyretype, håndtering og opbevaring af husdyrgødning samt eventuelle driftsforskrifter, målfaste konstruktions- og plantegninger m.v.:

Se skema 206973 samt uploadet bilag.

Den nuværende produktionstilladelse på ejendommen er en § 16 a miljøgodkendelse fra d. 25. oktober 2018. Godkendelsen er udnyttet.

Den nuværende ansøgning indsendes som beskrevet i indledningen for at få mulighed for at ændre gulvet i to dybstrøelsesafsnit samt at inddrage 2 m af foderladen mod nord til stald med fast drænet gulv med ajlefløb og skrabning. Der sker ingen ændringer af de øvrige produktionsarealer.

I den nordlige ende af det nye afsnit med fast, drænet gulv med ajlefløb og skrabber etableres en mindre åben kanal, hvor gyllen fra det fast, drænedede gulv skræbes til. Kanalen forbindes med kanalerne i stalden mod syd.

Alle stalde er vist på oversigtskort sammen med ejendommens øvrige bygninger og anlæg mv. Der er ikke udarbejdet ny ledningsplan, da der ikke kommer nye ledninger bortset fra under staldgulvet.

Der sker ingen ændringer af afledning af tagvand eller sanitært spildevand fra husdyrbruget. Der sker heller ingen ændringer med hensyn til håndtering og udbringning af husdyrgødning.

2) Anlægsarbejder, bygningsmæssige ændringer, placering af ny bebyggelse m.v.:

Der etableres ingen nye bygninger. Alle ændringer sker i den nordligste del af staldbygningen fra 2008 samt i tilbygningen fra 2018. Som nævnt ændres bunden fra fast gulv til dybstrøelse til et fast, drænet gulv med ajle afløb og fast integreret skrabe anlæg.

3) Eventuelle oplysninger om, hvorledes husdyrbruget er teknisk, forurenings- og driftsmæssigt forbundet med andre husdyrbrug:

Uændret bortset fra at slagtekalveopdræt sælges i stedet for at blive flyttet til Toftlundvej 121.

4) Husdyrbruget og det ansøgtes beliggenhed i forhold til omgivelserne og disses miljømæssige sårbarhed, herunder placering af eksisterende anlæg, landskabs- og planmæssige forhold og afstande til sårbar natur og omkringboende m.v.:

Uændret.

5) Husdyrbrugets ammoniakemission, herunder ved angivelse i ansøgt drift og nudrift og driften inden for de seneste 8 år, og -deposition til naturområder:

Der skal angives oplysninger om husdyrbrugets ammoniakemission i ansøgt drift, nudrift og inden for de sidste 8 år. I skema 206973 er indtastet produktionsarealer og dyretyper i overensstemmelse med den meddelte miljøgodkendelse fra 2018 (nudrift), den gamle nudrift fra før første miljøgodkendelse efter Husdyrbrugloven (8-års drift) og det ønskede i ansøgt drift.

Ammoniakemissionen fra husdyrbruget fremgår af skema 206973.

Da "Tidligere kalveplads" og "Dybstrøelsesstald" ikke er aktiv i nogen af drifterne, er denne slettet i forhold til skemaet i Husdyrgodkendelse.dk fra den sidste godkendelsesansøgning (skema 204008)

Kravet til total- og merdeposition til alle naturtyper overholdes.

6) Husdyrbrugets lugtemission, herunder ved angivelse i ansøgt drift og nudrift, og lugtgenafstande:

Lugtberregninger fremgår af skema 206973. Som det fremgår af beregningerne, overholdes beskyttelsesniveauet for lugt til både enkelt beboelse, samlet bebyggelse og byzone.

7) Øvrige emissioner og genepåvirkninger fra husdyrbruget og det ansøgte, herunder støj, støv, fluer, til og frakørsel, samt om eventuelle forurenings- og genebegrænsende foranstaltninger, forslag til egenkontrol m.v.:

Øvrige emissioner og genepåvirkninger fra husdyrbruget vurderes at være uændrede, bortset fra transporter. Fremadrettet vil der blive transporteret mindre dybstrøelse men mere gylle/afgasset flydende biomasse. Det ændrede antal transporter fremgår af nedenstående tabel.

Støv vil formodentlig blive mindre, når der ikke længere skal strøs halm i stalden.

I forbindelse med den sidste miljøgodkendelsesansøgning blev det skønnet, at det maksimale dyrehold ville blive på 330 køer, 14 kælvekvier og 83 småkalve 0-6 mdr. Det skønnes nu, at det maksimale dyrehold bliver på ca. 380 malkekøer, 16 kælvekvier og 32 småkalve 0-2 mdr.

Transporter (eksklusiv kørsler med markmaskiner bortset fra indkørsel af afgrøder):

Transporter	Før udvidelse antal/år	Efter udvidelse antal/år
Transport med levende dyr (traktor og vogn 8-16 stk.)	ca. 64	ca. 64
Indkørsel af foder og mineraler (lastbil, kapacitet 15-36 ton)	ca. 36	ca. 36
Afhentning af mælk (lastbil, 30 ton)	ca. 183	ca. 183
Indkørsel af ensilage (traktor og vogn – 10-20 ton)	ca. 400	ca. 400
Transport af foder til Hessellundvej 8 (traktor og vogn – 10 ton)	ca. 150	ca. 150
Indkørsel af halm (traktor og vogn – 20 bigballe)	ca. 30	ca. 20
Dieselolie (lastbil)	ca. 12	ca. 12
Afhentning af gylle til biogasanlæg (lastbil 36 ton)	ca. 264	ca. 380
Udbringning af gylle (25 ton gyllevogn)	maks. 64*	maks. 64*
Kørsel af container på 40 m ³ til biogasanlæg (lastbil)	ca. 100	ca. 53
Afhentning af døde dyr (lastbil)	ca. 15	ca. 15
Afhentning af husholdningsaffald (lastbil)	ca. 26	ca. 26
Afhentning af erhvervsaffald (lastbil)	ca. 6	ca. 6
Maksimalt i alt	maks. 1.350	maks. 1.409

* Her er kun angivet antal kørsler fra gyllebeholderen i forbindelse med staldanlægget.

Der benyttes også slangeudlægger, så antallet er det maksimale antal transportere, såfremt der ikke slangeudlægges.

Forslag til vilkår til skraber/egenkontrol:

I staldafsnittet "Stald inkl. tilbygning" skal gulvtypen etableres med fast, drænet gulve med ajlefløb og skraber. Gulv støbt på stedet skal være dimensioneret med et fald på minimum 1,5 % mod gulvmidte. Præfabrikerede gulve skal have et fald på minimum 1 % mod gulvmidte. Gulvet skal være udført med ajlefløb og lysningsarealet til ajlefløb må maksimalt udgøre 5 % af det samlede gangareal i staldafsnittet. Der skal foretages skraber hver 2. time og skraberens skal være forsynet med timer. Tværgange som ikke skrubes automatisk skal hver dag rengøres manuelt 2-3 gange. Enhver form for driftsstop af skraberens skal noteres i logbog med angivelse af årsag og varighed. Logbog, servicefaktura eller lignende der

dokumenterer, at skraber/robotskraber er i drift og vedligeholdes, skal opbevares på husdyrbruget i mindst 5 år og skal kunne forevises ved miljøtilsyn på ejendommen.

8) De forventede væsentlige virkninger som følge af de forventede reststoffer, den forventede affaldsproduktion, hvor dette er relevant, og brugen af naturressourcer, hvis oplysningerne foreligger:

Uændret bortset fra benyttede materialer i forbindelse med ændring af stald fra dybstrølesstald til sengestald med fast, drænet gulv med ajlefløb og skraber. I forbindelse med byggeprocessen skal der kun benyttes en mindre mængde færdigblandet beton og fundablokke.

Affald fra byggeprocessen vil blive meget begrænsede mængder. Det vil dreje sig om små mængder af overskydende/kasserede byggematerialer mv.

Energiforbrug:

Energiforbruget på ejendommen forventes at blive mindre. Dette skyldes, at der samtidig ændres fra 3 til 2 daglige malkninger. Eneste nye elforbrug vil være til drift af skrabe anlægget.

Forbrug for ansøgt drift er skønnet ud fra nuværende forbrug.

Type	Forbrug pt	Skønnet forbrug efter
El	ca. 130.000 kWh	ca. 110000 kWh
Dieselolie	ca. 30.000 l	ca. 30.000 l

Ifølge Håndbog til driftsplanlægning 2015 udgivet af Seges er elforbruget på ca. 670 kWh pr årsko, dog med mulighed for store variationer. Det maksimale antal køer forventes at blive på 380 stk. Med malkning i malkestald og LED-belysning, vil elforbruget således stadig ligge langt under normtallet.

Vandforbrug:

Forbrug for ansøgt drift er skønnet ud fra nuværende forbrug.

Type	Forbrug pt	Forbrug efter
Drikkevand, vask af malkeanlæg mv.	ca. 12.500 m ³	ca. 14.000 m ³
Rengøring af kalvehytter	ca. 20 m ³	ca. 20 m ³
Vand til stuehus	ca. 170 m ³	ca. 170 m ³

Ifølge Håndbog til driftsplanlægning 2015 udgivet af Seges er vandforbruget pr. ko af stor race ca. 33 m³ og pr. opdræt ca. 5,7 m³.

Ydelsen ligger på nuværende tidspunkt på ca. 11.500 kg EKM og forventes i løbet af de næste 5-6 år at kunne komme til at ligge på ca. 12-13.000 kg EKM.

Affald fra driften:

Uændret.

9) Husdyrbrugets valg af bedste tilgængelige teknik (BAT) med henblik på reduktion af ammoniakemission, hvis husdyrbrugets ammoniakemission er mere end 750 kg NH₃-N:

For at leve op til BAT-niveauet beregnet i Husdyrgodkendelse.dk er der ikke behov for at benytte virkemidler, idet stalden ændres fra en gulvtype der er BAT, til en anden gulvtype der er BAT.

10) Eventuelle grænseoverskridende virkninger:

Det vurderes fortsat, at der ingen grænseoverskridende virkninger er, idet anlæget ligger så langt fra landegrænser, som det gør.

Oplysningskrav jf. bilag 1 D

1a) Det ansøgtes placering, udformning, dimensioner og andre relevante særkender:

Uændret. Der er etableret afskærmende 3-rækket beplantning i overensstemmelse med vilkår 29 i miljøgodkendelsen fra 2018.

1b) Det ansøgtes forventede væsentlige og eventuelle kumulative indvirkninger på miljøet:

Uændret, bortset fra ammoniakemissionen, der er marginalt ændret.

Beregningerne i Husdyrgodkendelse.dk er ændret, således at ammoniakemissionen nu beregnes fra staldenes centrum, hvor de i forbindelse med miljøgodkendelsen fra 2018 blev beregnet fra nærmeste kant af stalde og lagre.

1c) Det ansøgtes særkender eller de foranstaltninger, der påtænkes truffet for at undgå, forebygge eller begrænse og om muligt neutralisere forventede væsentlige skadelige indvirkninger på miljøet:

Beregningerne i Husdyrgodkendelse.dk viser fortsat, at beskyttelsesniveauerne for lugt og ammoniak overholdes, hvorfor der ikke er planer om yderligere tiltag. Herudover er oplysningerne uændrede.

1d) Den eller de rimelige alternative løsninger, som ansøger har undersøgt, og som relevante for det ansøgte og dets særlige karakteristika, og hovedårsagerne til den eller de valgte løsninger under hensyn til det ansøgtes indvirkninger på miljøet:

Det har været overvejet at ændre gulvet i den anden dybstrøelsesstald, men det er fravalgt pga. logistikken i forhold til gyllesystem. Der er ikke lavet beregninger for alternative placeringer eller størrelser af produktionsarealer i Husdyrgodkendelse.dk. Selve udvidelsen af produktionsarealerne er begrænset (fra 821 m² produktionsareal med dybstrøelse til 834 m² med fast, drænet gulv med ajleafløb og skraber).

2) Ikke-teknisk resumé af oplysningerne i pkt. D, nr. 1:

Ansøgningen omhandler ændring af gulvtypen i den nordligste stald, så den ændres fra dybstrøelse til fast, drænet gulv med ajleafløb og skraber. Beregningerne i skema 206973 i Husdyrgodkendelse.dk viser, at beskyttelsesniveauerne for ammoniak og lugt overholdes uden brug af virkemidler.

Ændringen af stalden vurderes ikke at medføre forøgede gener. Støj, vibrationer, støv, lysgener, fluer, skadedyr og opbevaring af døde dyr vurderes at være uændret.

Antallet af transporter stiger ca. med 4 %. I ansøgt drift vil der komme færre transporter med dybstrøelse men flere med gylle.

Der er ikke lavet beregninger for alternativer, da beskyttelsesniveauerne for lugt og ammoniak er overholdt og der ikke sker bygningsmæssige ændringer.

3) Oplysninger om den kompetente ekspert, der har udarbejdet miljøkonsekvensrapporten:

Ansøgningen er udarbejdet af Cand. scient. Ulla Refshammer Pallesen, LandboSyd, som har arbejdet med landbrugets miljøforhold i mere end 17 år. Først i den kommunale enhed Sønderborg Områdets Miljøcenter og senere som miljørådgiver i landboforeningen LandboSyd. Kontaktoplysninger er oplyst i skema 206973.

Andre relevante oplysninger:

Kapacitet til vand fra ensilagepladser:

Fra beholderen til overfladevand på 90 m³ udsprinkles overfladevand fra ensilagepladserne ca. 7 måneder om året på nærliggende græsarealer, som er ikke-drænede sandjorder. I perioder hvor arealerne er vandmættede, oversvømmede, frosne eller snedækkede, pumpes vandet i stedet til gyllebeholderen. Hvis der er sne, vil dette blive skrabet af ensilagepladserne, således at det ikke vil give anledning til nævneværdige mængder smeltevand. Det vurderes at maks. 5 måneders gennemsnitsnedbør vil blive pumpet over i gyllebeholder.

Kapacitetsberegning, gylle mv. (se regneark):

Forventet maksimalt dyrehold på maks. 380 malkekøer med 11.500 kg EKM ud fra normtal 2020 inklusiv opdræt.

Gylle mv. som modtages retur som afgasset flydende biomasse = 13.672 m³

Regnvand jf. DANVA: ca. 931,3 mm/døgn svarende til 1.095 mm/år (observationsdata 1986-2005).

Opbevaringskapacitet på husdyrbruget: 5.600 m³. Der opbevares minimum 3.700 m³ gylle i andre ejede gylleholdere ved fuld produktion.

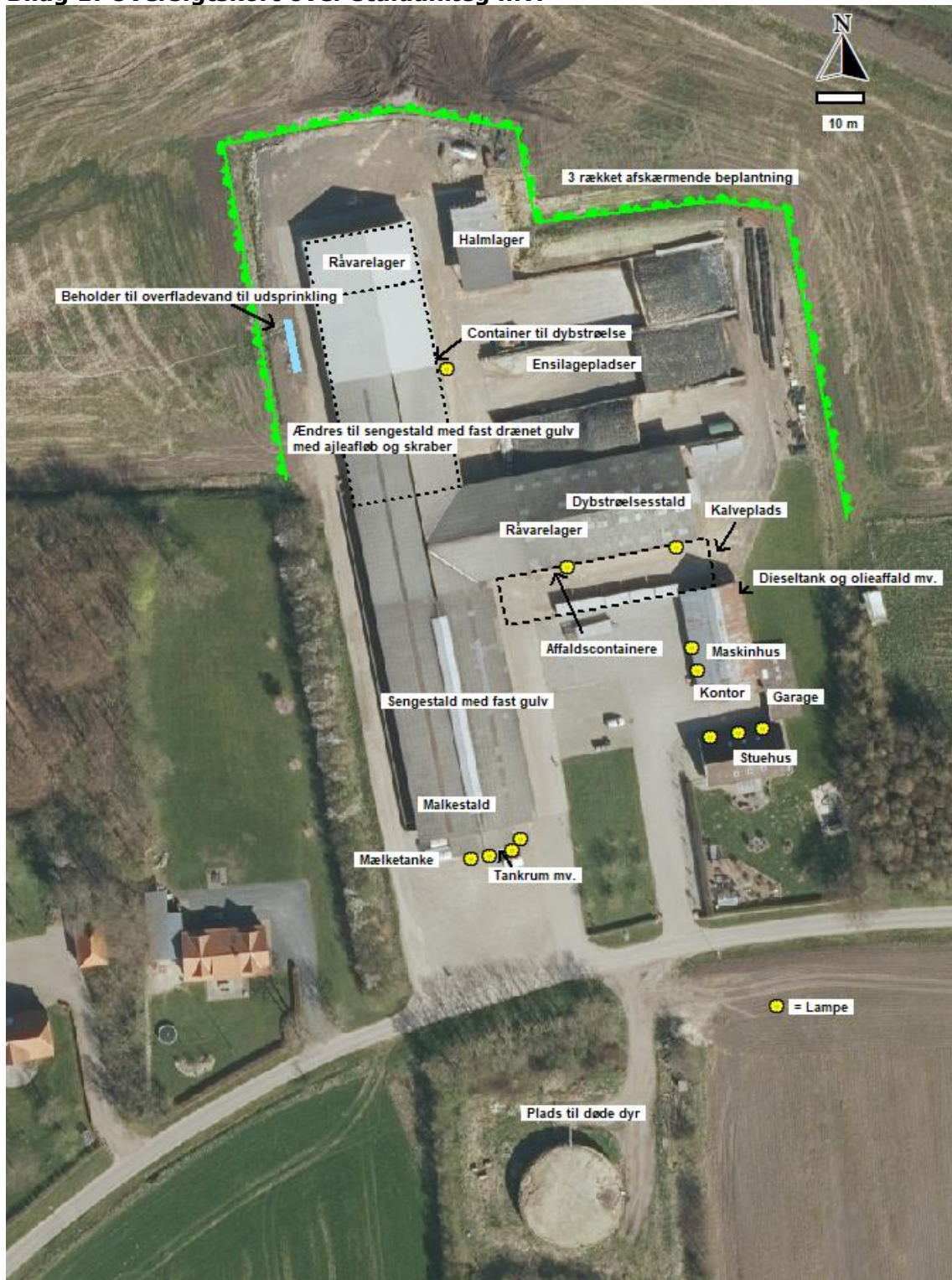
Bilagsoversigt

Bilag 1: Oversigtskort over staldanlæg mv.

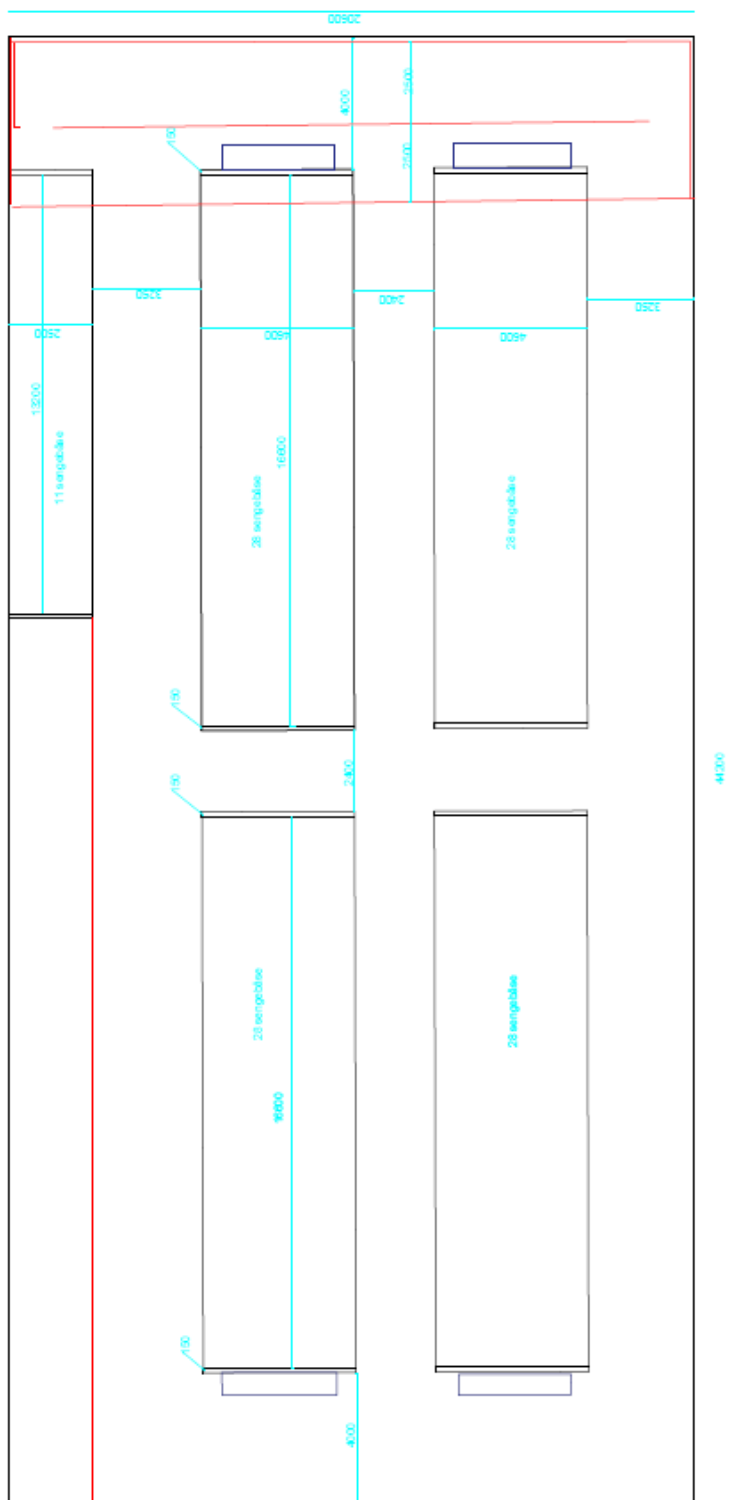
Bilag 2: Skitse over indretning af "Stald inkl. tilbygning"

Bilag 3: Kort over produktionsarealer

Bilag 1: Oversigtskort over staldanlæg mv.

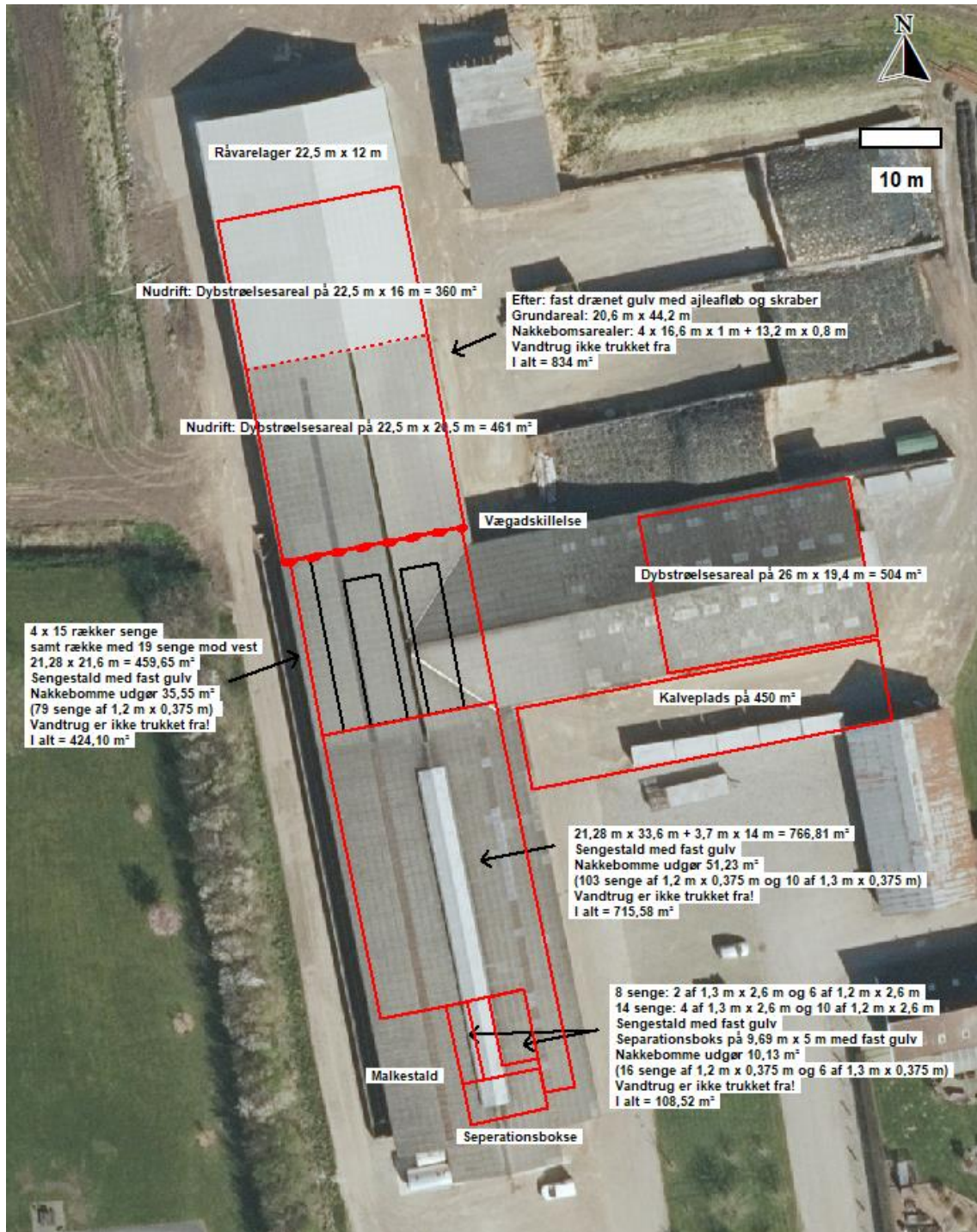


Bilag 2: Skitse over indretning af "Stald inkl. tilbygning"

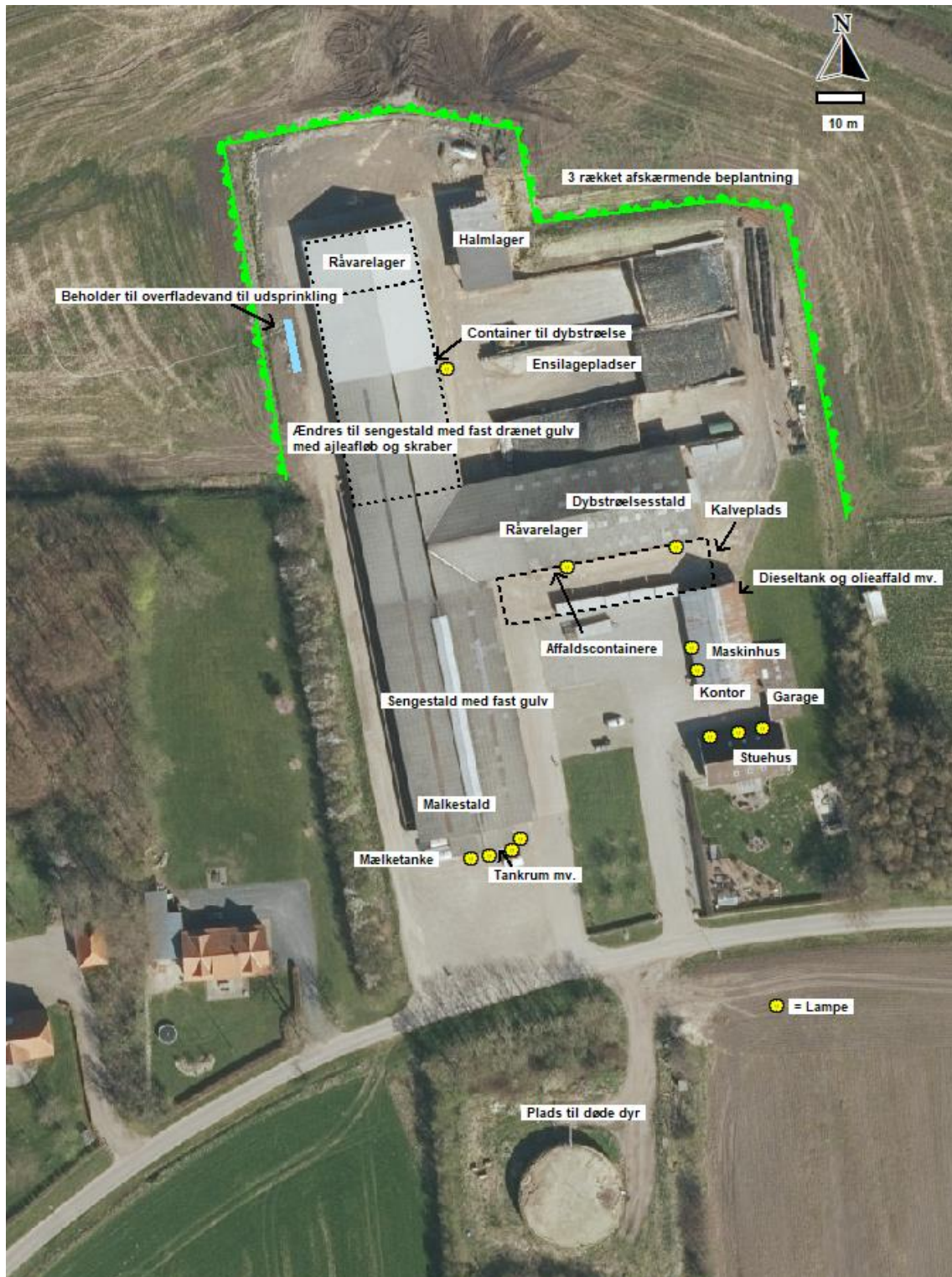


Projekt	Niels Larsen
Tegnet af	JM
Dato	07-01-2021

Bilag 3: Kort over produktionsarealer



Bilag 2: Oversigtskort



Bilag 3: Ophævede vilkår

Ophævede vilkår i miljøgodkendelsen fra 25. oktober 2018

Husdyrproduktion

1. ~~Husdyrholdet skal være sammensat og staldindretningen udført som beskrevet nedenfor:~~

Staldnavn	Dyregruppe samt staldsystem	Produktionsareal m²
Dybstrøelsesstald	Alle kvæg: Dybstrøelse	821
Vinkelstald	Alle kvæg: Dybstrøelse	504
	Malkekvæg, kvier og stude. Senge- stald med fast gulv	1248
Plads til kalvehytter	Kalve, under 6 mdr., Dybstrøelse	200

Indretning og drift

2. ~~Tilbygningen skal opføres således at der er mindst 19 meter til naboskel og 10 meter til rørlagt vandløb.~~

Ammoniakfordampning

Spildevand

3. ~~Afløbsplan, der beskriver afløbsforhold fra den nye stald, ensilageplads og kalvepladsen, skal indsendes til Esbjerg Kommune. Med afløb menes både afløb for flydende husdyrgødning og vand. Afløbsplanen skal være udført af autoriseret kloakmester og indsendes til Esbjerg Kommune senest 1 måned efter byggeriet af afsluttet.~~



Produktion: Esbjerg Kommune
Foto: Torben Meyer



Esbjerg
Kommune

Torvegade 74, 6700 Esbjerg
Tlf: 7616 1616 - Fax: 7616 0969
miljo@esbjergkommune.dk
www.esbjergkommune.dk